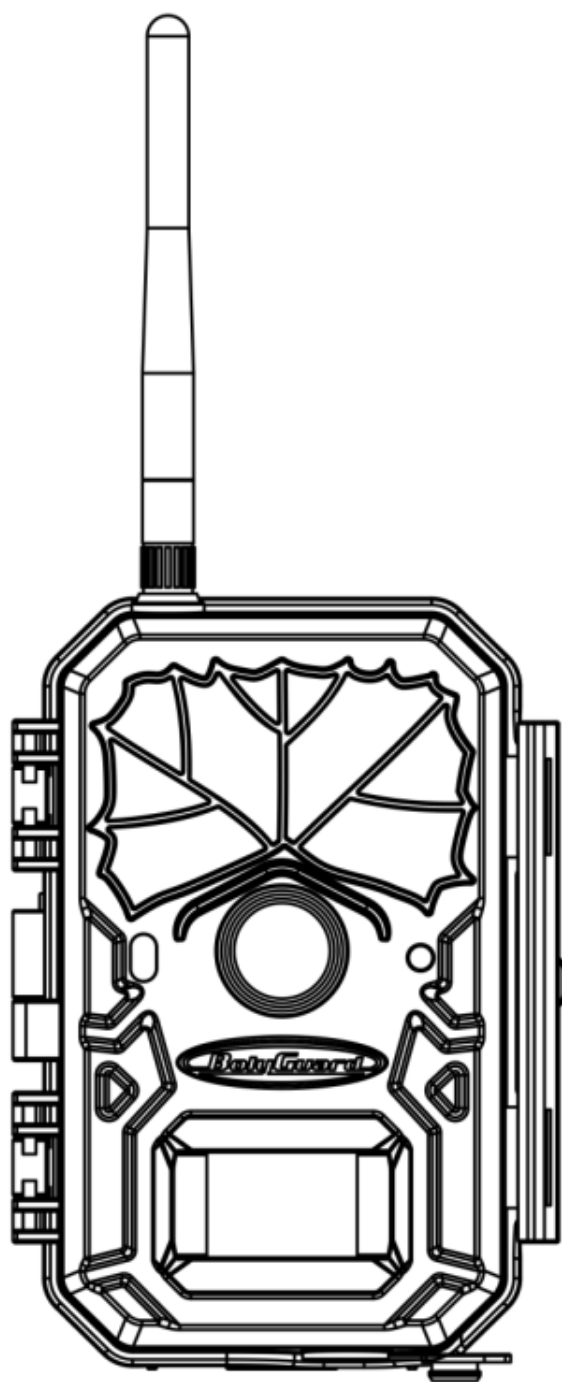


Wyprodukowano w Chinach dla:
DELTA-OPTI Monika Matysiak,
60-713 Poznań, ul. Graniczna 10, Polska
www.delta.poznan.pl

Fotopułapka HC-BG636-48M

Instrukcja Obsługi



Spis Treści

1. Pierwsze kroki	1
2. Kamera	2
2.1 Baterie / Zasilanie	2
2.2 Karta SD	3
2.3 Karta SIM	4
2.4 Tryby kamery	4
2.5 Ręczne robienie zdjęć i nagrywanie filmów.....	5
2.6 Zarządzanie zdjęciami oraz filmami	6
2.7 Łączność MMS/GPRS/Molnus	7
2.8 Tryby wyzwiania.....	8
2.9 Konfiguracja hasła	9
2.10 Lokalizacja kamery	10
3. Ustawienia kamery i wyświetlacz	11
3.1 Ustawienia Interfejs i wyświetlacz	11
3.2 Komunikacja mobilna	12
3.3 Konfiguracja kamery za pomocą PC	13
3.4 Molnus.....	15
3.5 Aplikacja	17
3.5.1 BG Tools na Androida.....	18
3.6 Opcje konfiguracji kamery	22
4. Strefy wykrywania PIR	28
5. Specyfikacja techniczna	29
6. W opakowaniu	30

1. Pierwsze kroki

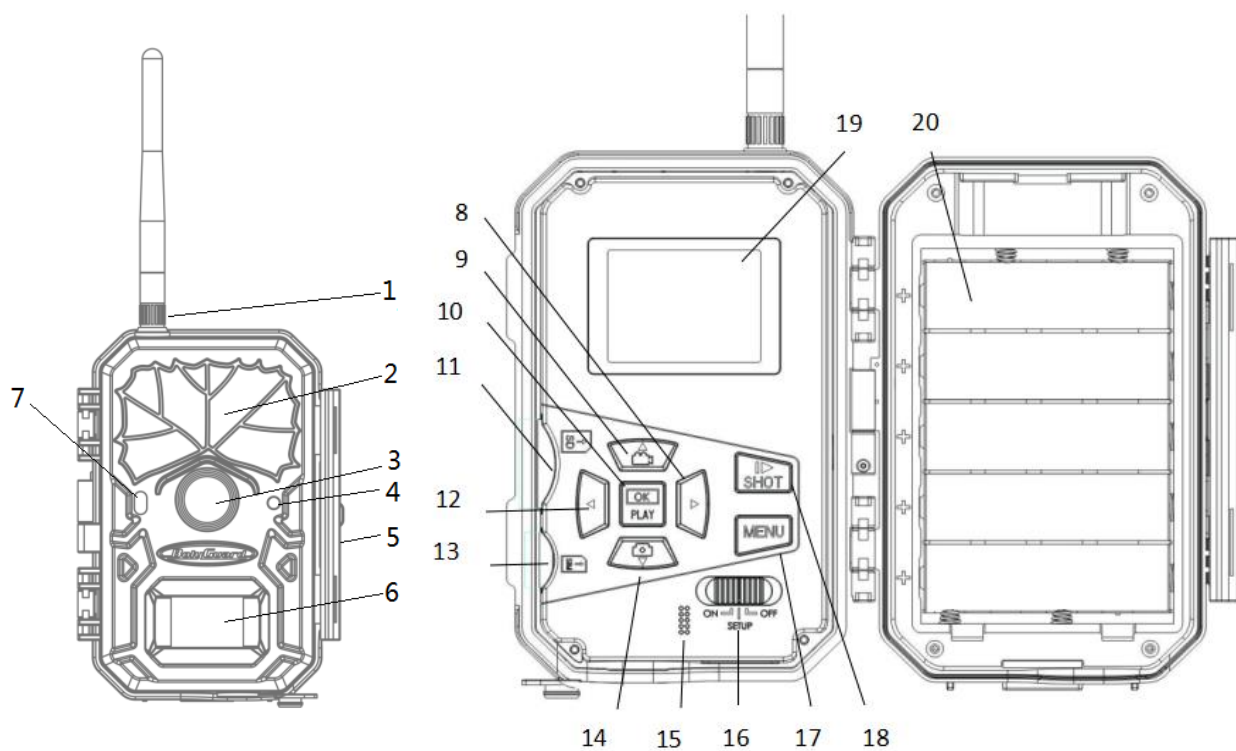


Fig. 1: Widok z przodu

Fig. 2: Widok panelu wewnętrznego

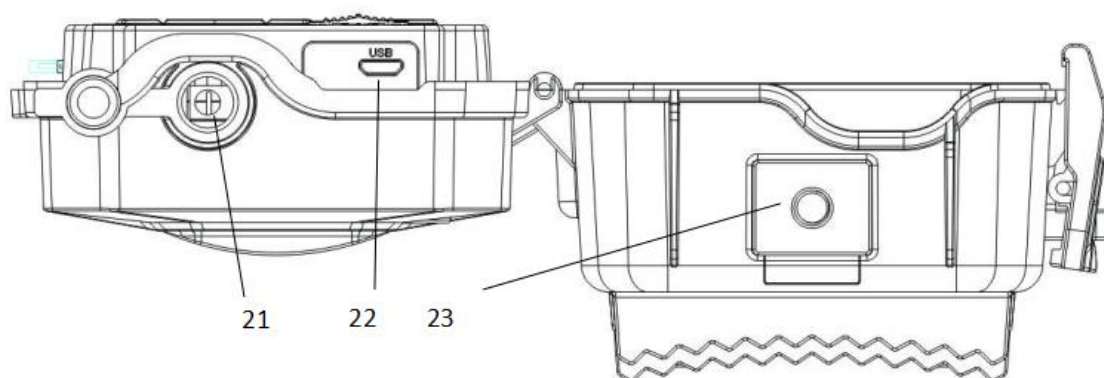


Fig. 3: Widok z dołu

1	Antena	2	Dioda podczerwieni	3	Obiektyw
4	Mikrofon	5	Zamek	6	PIR
7	Wskaźnik LED	8	W prawo	9	W górę / wideo
10	OK/Play	11	Gniazdo karty SD	12	W lewo
13	Gniazdo karty SIM	14	W dół / zdjęcia	15	Głośnik
16	Przełącznik zasilania	17	Menu	18	Zrób zdjęcie
19	Wyświetlacz LCD	20	Miejsce na baterie	21	Wejście zasilania DC
22	Port USB	23	Otwór na uchwyt		

2. Kamera

2.1 Baterie / Zasilanie

- **Zasilanie bateryjne**

① 4 lub 8 AA

Zalecane są akumulatory alkaliczne o dużej i wysokiej wydajności, które można ładować. Możesz również użyć akumulatorów NiMH, każda bateria powinna mieć napięcie 1,5 V.

② 5 X baterie 18650

Mogą być ładowane przez kamerę po podłączeniu DC 6-V.

- **Zasilacz DC**

Do zasilania kamery można również użyć zewnętrznego zasilacza DC 6 V, 2 A (brak w zestawie).

2.2 Karta SD

Aby w pełni wykorzystać najnowsze technologie, polecamy karty SD klasy 10, które charakteryzują się szybszym transferem i dłuższą trwałością.

- **Włóż kartę SD do kamery przed włączeniem zasilania**

Fotopułapka obsługuje karty SD o pojemności do 32 GB oraz nie ma wbudowanej pamięci wewnętrznej. Kamera nie będzie działać bez prawidłowo włożonej karty SD.

- **Upewnij się, że karta SD jest odblokowana**

Jeśli karta SD będzie zablokowana kamera wyświetli odpowiedni komunikat na ekranie..

- **Jeśli wystąpią problemy z włożoną kartą SD**

Spróbuj ponownie sformatować kartę SD, korzystając z głównych ustawień kamery.

2.3 Karta SIM

- **Włóż kartę SIM do kamery przed włączeniem zasilania**

Gniazdo karty SIM jest dopasowane do standardowej wielkości karty SIM. Jeśli masz kartę SIM w rozmiarze nano lub micro, użyj odpowiedniego adaptera do karty SIM. Karta SIM wymagana jest do połączenia się z siecią internetową.

Uwaga: Kamera będzie działała bez karty SIM. Karta SIM jest potrzebna tylko do obsługi łączności internetowej.

2.4 Tryby kamery

Dostęp do różnych trybów można uzyskać, przesuwając przełącznik zasilania w różne pozycje zaznaczone na obudowie. Włącznik zasilania znajduje się wewnątrz kamery w prawym dolnym rogu ekranu LCD.

Tryby:

- **OFF**

Wyłączony. Fotopułapka będzie nadal zużywała niewielką ilość energii. Zaleca się wyjęcie baterii, jeśli kamera nie będzie używana przez dłuższy czas.

- **TEST/SETUP**

W tym trybie kamera umożliwia dostosowanie ustawień lub odtwarzanie zdjęć i filmów na wyświetlaczu LCD.

- **ON**

Włączony. Kamera wykona zdjęcia lub wideo po wykryciu ruchu lub w określonych odstępach czasu, zgodnie z zaprogramowanymi danymi. Po przełączeniu włącznika do pozycji ON czerwony wskaźnik LED będzie migać przez około 10 sekund. Po upływie tego czasu kamera zacznie robić zdjęcia i nagrywać filmy.

2.5 Ręczne robienie zdjęć i nagrywanie filmów

Ustaw kamerę w tryb TEST/SETUP i naciśnij “▶/SHOT” po prawej stronie panelu wewnętrznego, aby ręcznie zrobić zdjęcie lub nagrać wideo. Naciśnij ponownie „▶/SHOT”, aby zatrzymać nagrywanie wideo.

2.6 Zarządzanie zdjęciami oraz filmami

Ustaw kamerę w trybie TEST/SETUP i naciśnij

Przycisk „**OK/Play**”, aby rozpocząć przeglądanie zdjęć oraz filmów. Zdjęcia oraz filmy zastaną wyświetlone na ekranie LCD.

- **Przełączanie zdjęć i filmów:**

Naciśnij ▲ lub ▼, aby wyświetlić następne lub poprzednie zdjęcie lub wideo. Naciśnij OK, aby rozpocząć odtwarzanie wideo.

- **Usuwanie:**

Naciśnij OK w trybie TEST/SETUP, aby przejść do trybu odtwarzania i uzyskać dostęp do zdjęć i filmów. Naciśnij ▲ lub ▼, aby przełączać się między zdjęciami. Po wybraniu zdjęcia lub filmu naciśnij przycisk „DEL”, pojawią się opcje Del One i Del All. Wybierz opcję Del One i naciśnij OK. Naciśnij ponownie OK, aby potwierdzić, że chcesz usunąć wybrane zdjęcie lub wideo.

2.7 Łączność MMS/GPRS/Molnus

Zdjęcia można wysyłać bezpośrednio za pomocą MMS/e-maila/Molnus, w oparciu o ustawienia trybu wysyłania.


- 1) Włóż kartę SD i SIM do kamery
- 2) Uruchom tryb TEST/SETUP. Upewnij się, że karta SIM jest rozpoznawana i siła sygnału jest odpowiednia.
- 3) Wybierz odpowiedni tryb wysyłania i wpisz wymagane parametry.

Dostępne są opcje Molnus (ustawienie domyślne), MMS, E-mail MMS lub E-mail GPRS. Filmy będą wysyłane w rozdzielczości mniejszej niż 10 MP.

Ręczne wysłanie zdjęci:

- Przełącz kamerę w tryb TEST/SETUP
- Poczekaj, aż kamera połączy się z siecią.

 Karta SIM rozpoznana poprawnie.

 Problem z kartą SIM.

- Zrób zdjęcie, naciskając przycisk „SHOT/▶” lub naciśnij OK, aby wyświetlić zapiane zdjęcia.
- Znajdź zdjęcie, które chcesz wysłać
- Naciśnij MENU, aby wyświetlić opcję wysyłania
- Naciśnij ponownie OK, aby wysłać zdjęcie

2.8 Tryby wyzwalań

Dostępne są 3 różne tryby wyzwalań: PIR, wyzwalań co określony czas oraz połączony tryb PIR + wyzwalań czasowy.

- **Wyzwalanie na podstawie czujnika PIR**

W tym trybie kamera zrobi zdjęcie lub nagra film po wykryciu ruchu. Jeśli opcja PIR jest ustawiona na OFF, kamera nie będzie reagować na żaden ruch.

- **Wyzwalacz czasowy**

W tym trybie kamera zrobi zdjęcie lub nagra film co określony czas, niezależnie od wykrycia ruchu.

- **Połączenie PIR/ wyzwalań czasowy**

W przypadku kombinacji wyzwalań, następujące ustawienia muszą być ustawione jak poniżej:

- PIR należy ustawić na ON
- Wyzwalacz czasowy nie może być ustawiony na wartość 0.

Kamera zrobi zdjęcia lub nagra film po wykryciu ruchu oraz co określony czas, niezależnie od wykrycia ruchu.

-
- Jeśli nie został wybrany żaden z powyższych trybów kamera nie będzie rejestrować żadnych zdjęć ani filmów.

Dodatkowe ustawienia PIR:

- **Interwał PIR**

To ustawienie wskazuje, jak długo czujnik PIR będzie wyłączony wykryciu ruchu. W tym czasie kamera nie będzie reagować na żaden wykryty ruch.

2.9 Konfiguracja hasła

Możesz ustawić czterocyfrowe hasło. Hasło to należy podać podczas uruchamiania menu kamery. Ta funkcja pomaga chronić Twoją prywatność.

Ta funkcja jest domyślnie wyłączona. Aby włączyć:

2.9.1 Naciśnij ▲/▼, aby wybrać liczbę od 0~9, i ◀/▶, aby zmienić hasło.

2.9.2 To samo hasło należy wprowadzić dwa razy, aby funkcja się uruchomiła.

2.9.3 Po skonfigurowaniu hasła będziesz musiał wprowadzić to samo hasło przy następnym uruchomieniu, aby wejść do menu kamery.

Jeśli zapomniałeś hasła, skontaktuj się z serwisem w celu uzyskania pomocy.

2.10 Lokalizacja kamery

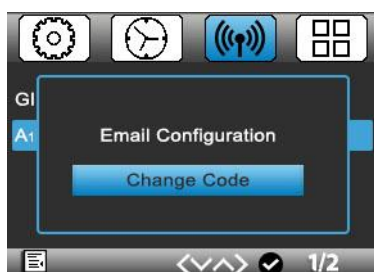
Jeśli wprowadzisz adresy e-mail oraz ustawisz tryb GPS na włączony, kamera wyśle Ci email, ze zdjęciem oraz lokalizacją GPS. Funkcja może pomóc znaleźć skradzioną kamerę..

Funkcja ta jest domyślnie wyłączona. Aby włączyć:

2.10.1 Początkowe hasło to 0000.



2.10.2 Pokażą się dwa okna, jedno to Konfiguracja poczty e-mail, możesz tutaj ustawić swój adres e-mail.



2.10.3 Drugie okno to zmiana hasła.



3. Ustawienia kamery i wyświetlacz

3.1 Ustawienia Interfejs i wyświetlacz

Aby zmienić ustawienia kamery, ustaw przełącznik zasilania w pozycji TEST/SETUP.

Aby poruszać się po menu, użyj następujących przycisków:

MENU: Wejść do menu

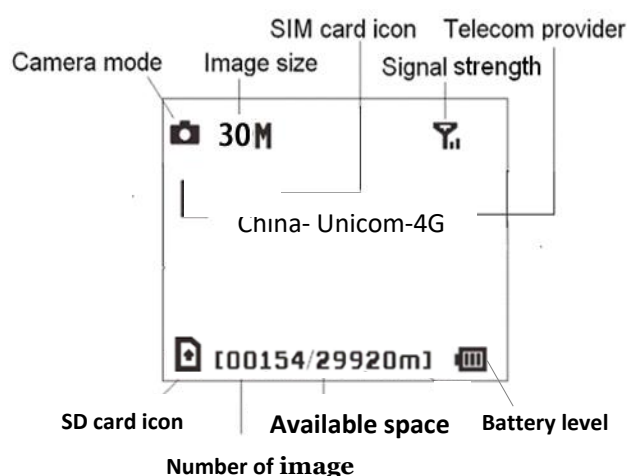
▲▼▶◀: Przemieszczanie się po MENU

OK / PLAY: Zapisz ustawienia lub odtwarzaj filmy

DEL / ◀: Usuń zdjęcie/film

SHOT / ▶: Zrób zdjęcie lub nagraj film

Gdy kamera jest w trybie TEST/SETUP, ekran włączy się i wyświetli następujące informacje:



3.2 Komunikacja mobilna

Kamera może odbierać i odpowiadać na polecenia wysyłane przez SMS, MMS, GPRS, Molnus oraz aplikację Apple lub Android.

Aby włączyć funkcję SMS za pomocą aplikacji mobilnej, należy wykonać następujące czynności:

- Ustaw kamerę w tryb Test/Setup
- Ustaw sterowanie SMS na ON w drugiej zakładce od prawej.

W przypadku funkcji MMS/GPRS/Molnus należy ustawić następujące opcje:

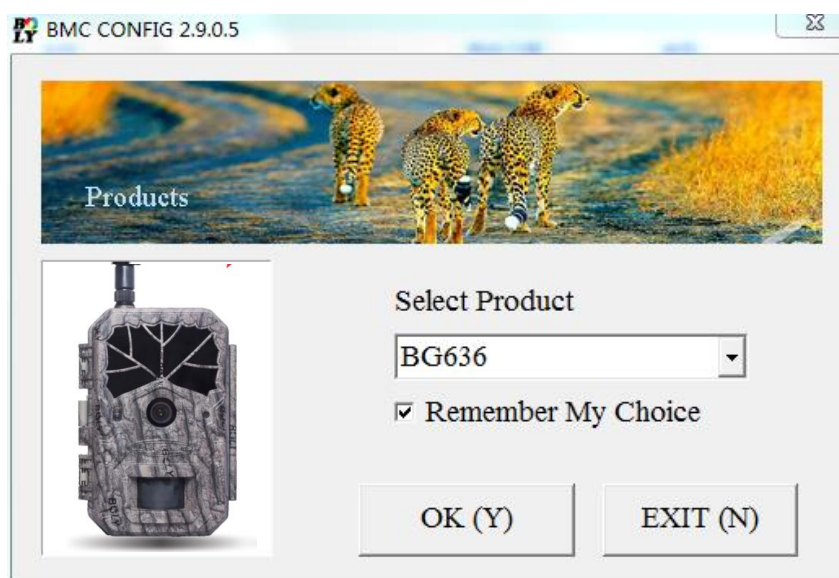
- Ustawienia sieci MMS (różni się w zależności od operatora)
- Ustawienia sieci GPRS (różni się w zależności od operatora)
- Molnus ustaw na ON

Ustawienia opcji sieciowych różnią się w zależności od operatora. Aby uzyskać szczegółowe informacje na temat tych ustawień, musisz skontaktować się z dostawcą usług SIM.

3.3 Konfiguracja kamery za pomocą PC

Pobierz aplikację do konfiguracji kamery (BMC_config.zip) wraz z podstawowymi instrukcjami.

Otwórz oprogramowanie i wybierz model kamery:



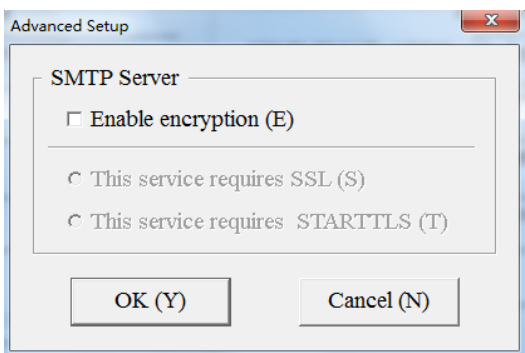
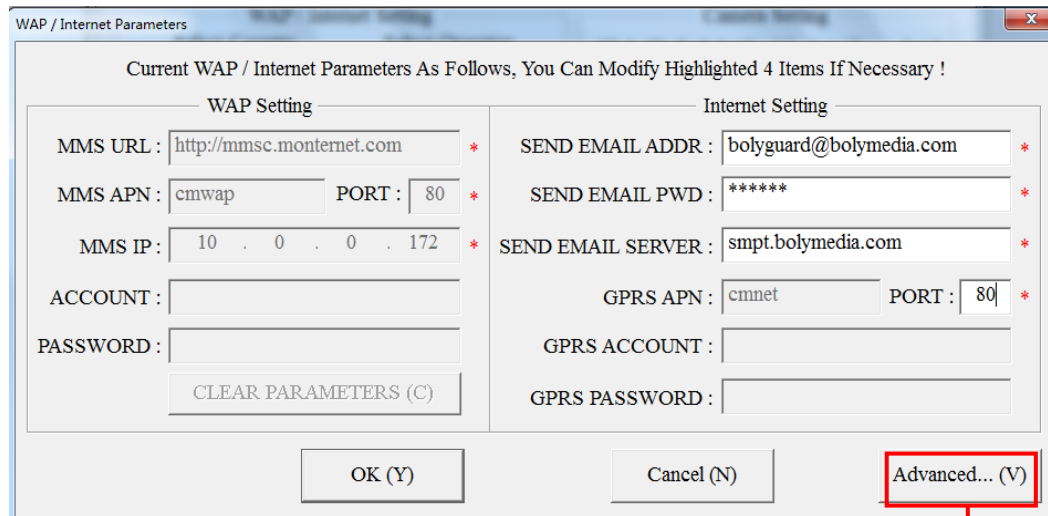
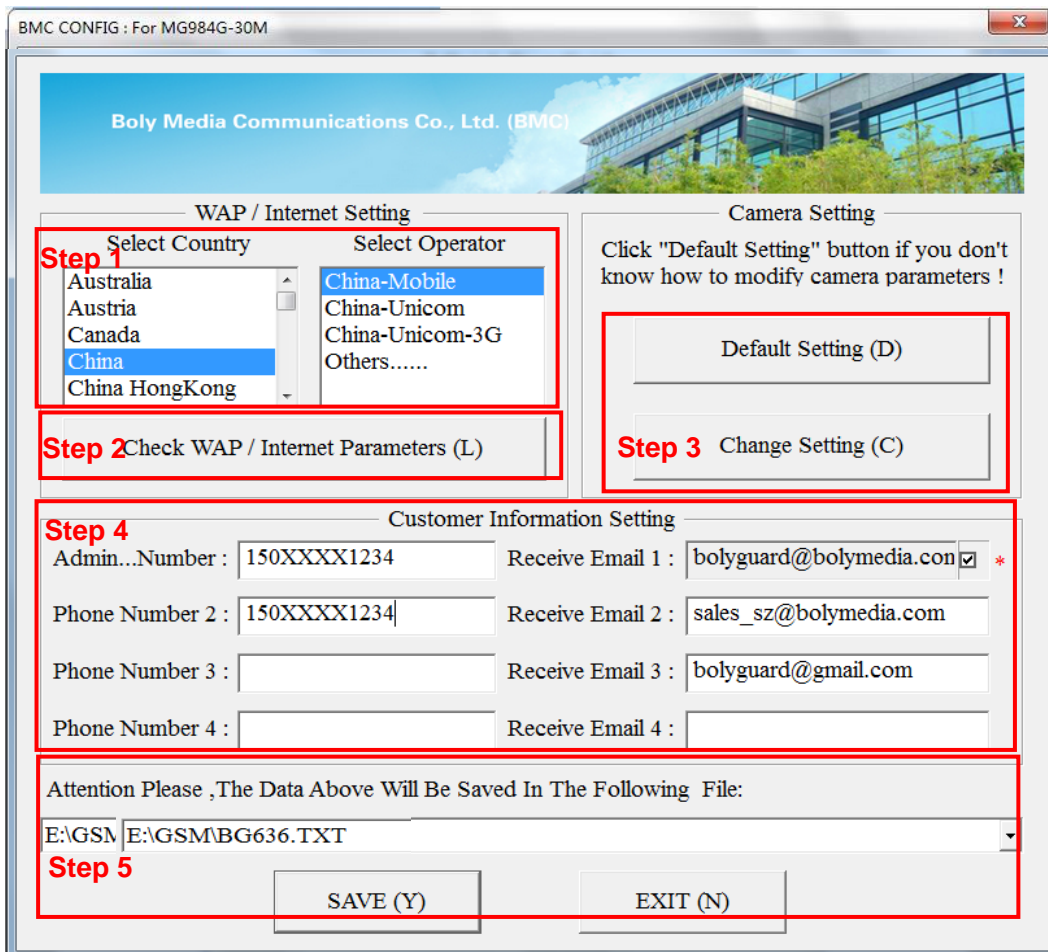
KTOK 1:Wybierz swój kraj oraz operatora SIM.

KROK 2: Sprawdź parametry WAP/Internet:

Wypełnij wymagane pola (oznaczone gwiazdką).

Wprowadź serwer e-mail, np. „smtp.gmail.com” lub „smtp.bolymedia.com.”

UWAGA: Jeśli Twój e-mail wykorzystuje techniki szyfrowania, wybierz odpowiedni protokół. Na przykład, gdy używasz Gmaila do wysyłania e-maila, powinieneś wybrać SSL.



KROK 3: Wybierz pomiędzy ustawieniami domyślnymi lub ręcznymi. Dla początkujących użytkowników sugerujemy użycie ustawień domyślnych

KROK4: Wprowadź numer telefonu do odbierania/wysyłania zdalnych poleceń i zdjęć w polu „numer administratora” oraz adres e-mail w polu „Odbierz e-mail 1” (NIE jest to numer telefonu karty SIM znajdującej się w kamerze).

KROK 5: Zapisz plik .txt w folderze GSM na karcie SD. Włóż kartę SD do fotopułapki

Uwaga: Po włożeniu karty SD do kamery, ustawienia z pliku .txt zostaną załadowane, po załadowaniu ustawień plik zostanie automatycznie usunięty.

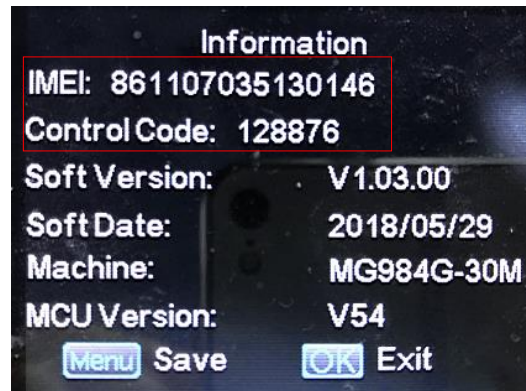
3.4 Molnus

Molnus to usługa w chmurze, która umożliwia użytkownikom dostęp do przesyłania i przechowywania zdjęć wykonanych za pomocą kamer.

APN zapewnia operator karty SIM. Każdy operator ma własną nazwę APN, sprawdź ustawienia APN na stronie internetowej operatora.

IMEI, kod ten można znaleźć w ustawieniach kamery. Będziesz potrzebować karty SIM z dostępem do Internetu.

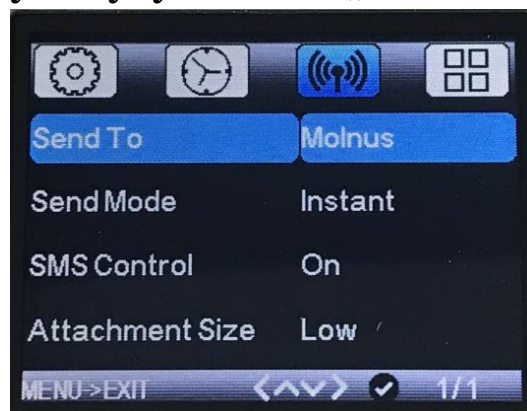
Uruchom kamerę w trybie TEST/SETUP, poszukaj nazwy operatora na wyświetlaczu kamery..



KROK1 Zarejestruj swoje konto Molnus

KROK2 Zaloguj się do swojego konta Molnus i przejdź do strony Moje kamery.

KROK3 Przesuń przełącznik do pozycji TEST/SETUP i upewnij się, że tryb wysyłania to „Molnus”.



KROK4 Naciśnij przycisk Zarejestruj kamerę, aby zarejestrować kamerę. (w Molnus)

KROK5 Przesuń przełącznik do pozycji ON. Szybko umieść urządzenie tak, aby kamera była skierowana w obszar bez ruchu, na przykład przy ścianie.

KROK6 Naciśnij przycisk Zarejestruj się w Molnus i poczekaj około 5 minut.

Rejestracja powinna być teraz zakończona, kamera powinien teraz przesyłać zdjęcia do Molnus.

Przetestuj funkcję, wykonując ruch przed kamerą. W ciągu kilku sekund do minuty zdjęcia powinny pojawiać się w galerii w Molnus.

Jeśli chcesz używać Molnusa na swoim smartfonie, pobierz aplikację z Google Play lub Apple App Store.

Więcej informacji można znaleźć na stronie Molnus:

<https://www.molnus.com/>

3.5 Aplikacja

Po przełączeniu kamery w tryb ON można zmienić niektóre podstawowe ustawienia za pośrednictwem aplikacji mobilnej. W zależności od operatora komórkowego podczas wysyłania wiadomości tekstowych mogą zostać naliczone dodatkowe opłaty.

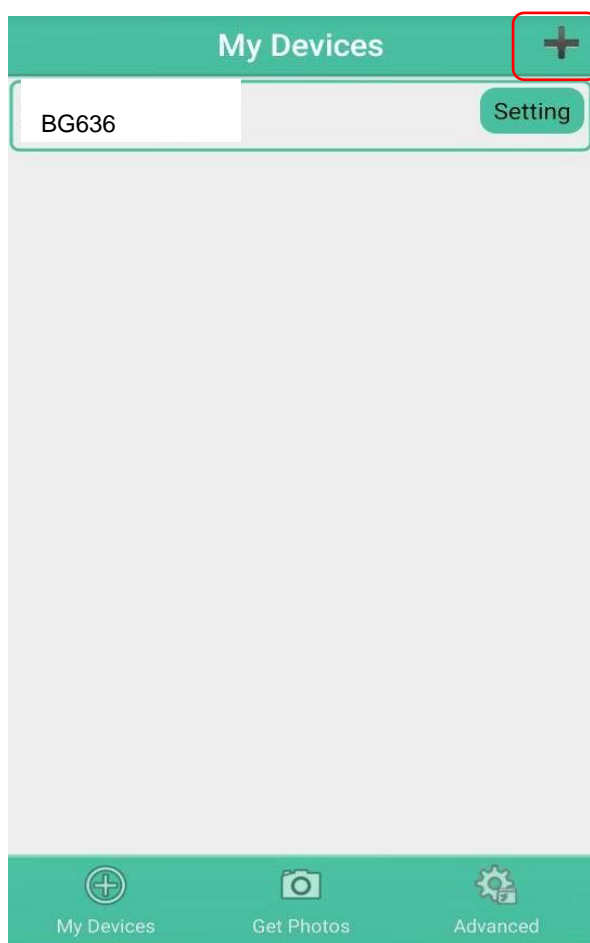
- W przypadku systemu Android możesz wyszukać BGTools w sklepie Google.
- W przypadku Apple wyszukaj BGTools w oficjalnym sklepie Apple Apps Apps.

3.5.1 BG Tools na Androida

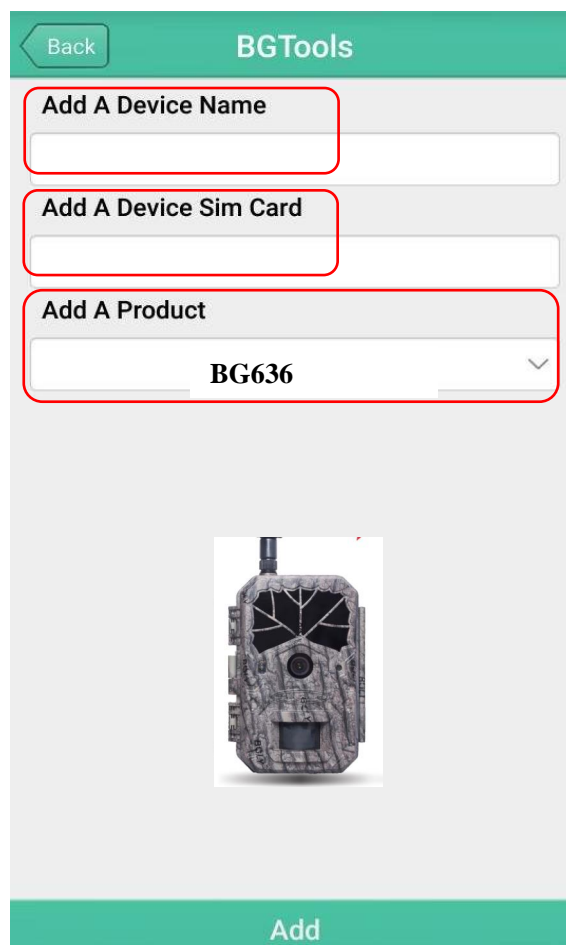
Aplikacja na Androida ułatwia komunikację z kamerą.

KROK 1: Otwórz aplikację BG Tools i kliknij ikonę +, aby dodać nowe urządzenie.

STEP 2: ① Wprowadź model kamery ② Wpisz numer karty SIM, która jest włożona do kamery ③ Wybierz numer modelu kamery, następnie kliknij „Dodaj”, aby zakończyć.

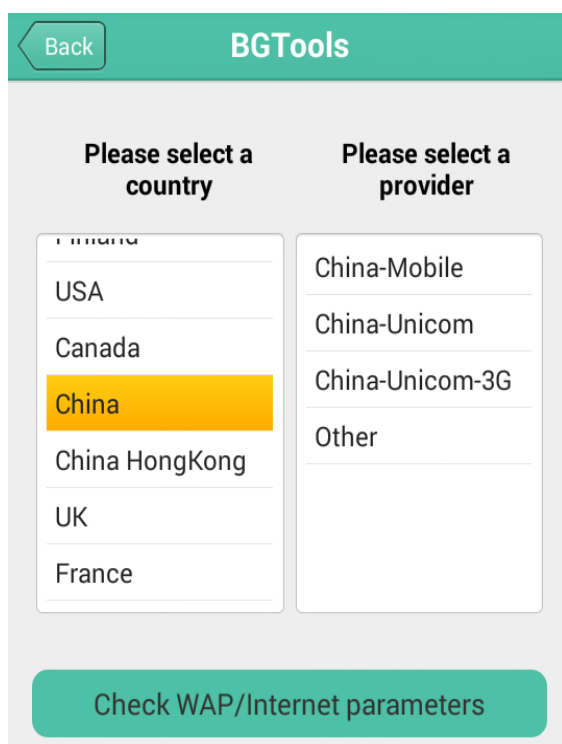


KROK 1

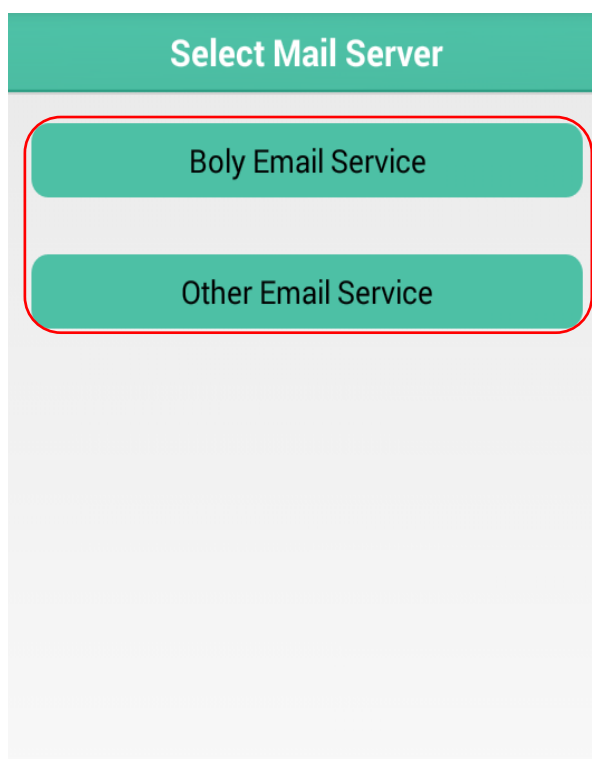


KROK 2

KROK 3: Wybierz kraj oraz operatora karty SIM (która jest włożona do kamery). Następnie wybierz „Sprawdź parametry WAP/Internet”, i sprawdź czy są wypełnione wszystkie wymagane parametry.



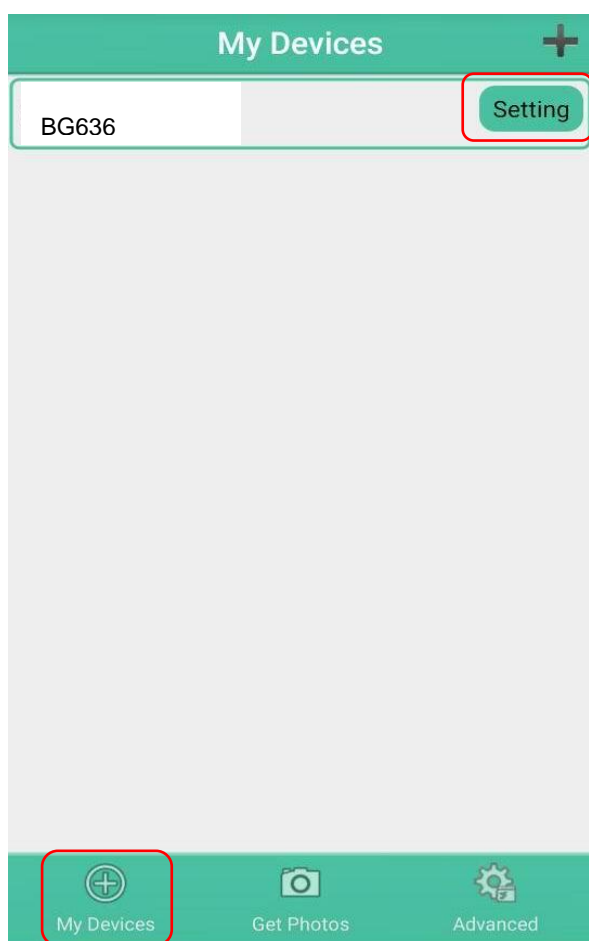
KROK 3



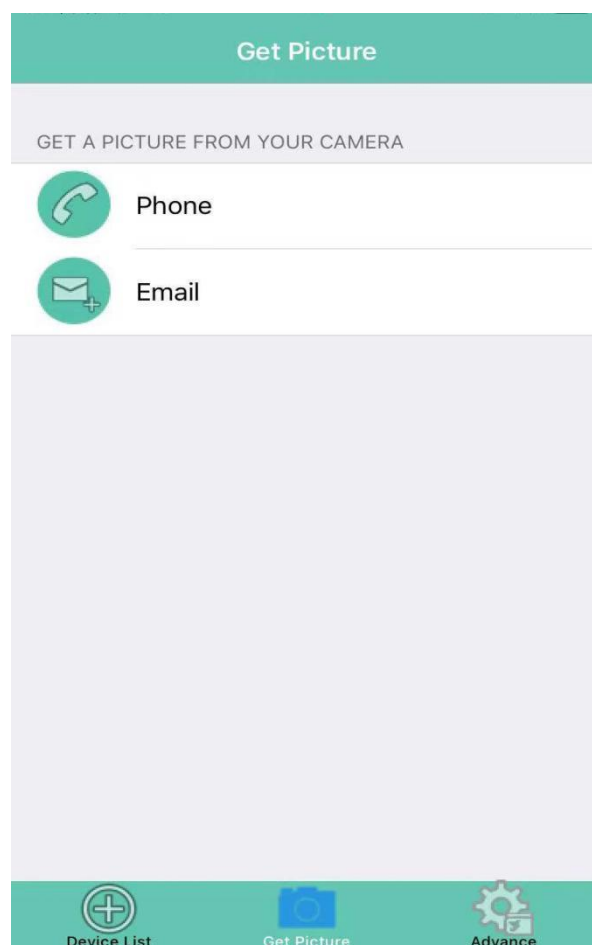
KROK 4

KROK 4: W Select Mail Server: możesz zdecydować czy chcesz skorzystać z usług Boly Email lub Other Email.

KROK 5: Wybierz „Ustawienia”, aby wprowadzić wymagane parametry lub kliknij ustaw domyślne.



KROK 5



KROK 6

KROK 6: Wybierz „GFT Picture” za pomocą tej funkcji możesz pobrać zdjęcie z kamery.

KROK 7: Aby uzyskać więcej ustawień, wybierz „Zaawansowane”, aby ustawić informacje o super użytkowniku, zmienić hasło, sformatować kartę SD, sprawdzić system, uzbroić lub rozbroić.

Dodaj lub usuń urządzenie:

Android

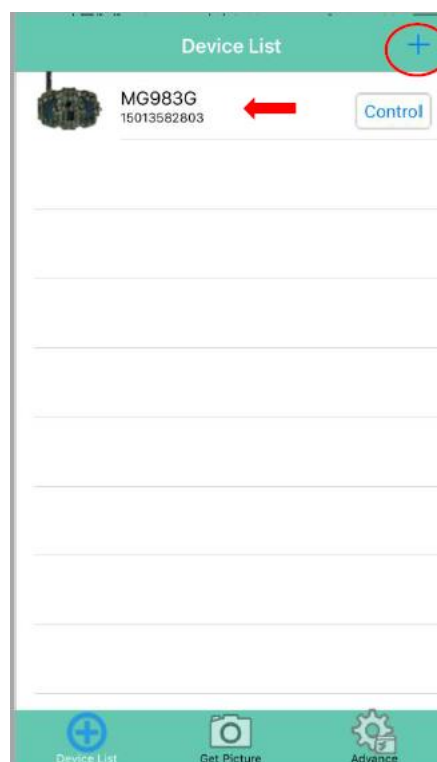
Wybierz „Moje urządzenie”, aby dodać urządzenie,
Przytrzymaj długo urządzenie, aby wybrać opcję usuwania.

IOS

Kliknij „+”, aby dodać urządzenie lub przesunij w lewo, aby je usunąć



Android



IOS

3.6 Opcje konfiguracji kamery

Aby wyświetlić menu ustawień kamery, przesunąć przełącznik zasilania do trybu TEST/SETUP i naciśnij przycisk MENU. Użyj przycisków ► lub ◀, aby przełączać się między podmenu. Użyj klawiszy ▲ lub ▼, aby wybrać różne opcje. Naciśnij „OK”, aby zapisać ustawienia

Po zmianie KAŻDEGO ustawienia w menu należy nacisnąć OK, w przeciwnym razie kamera nie zapisze nowych ustawień.

Opcje menu	Opis
BasicSettings	
Camera Mode	Możliwość wyboru: Photo, Video, Pic+Video (Zdjęcie, Wideo, Zdj+Wideo) Domyślnie: Photo (Zdjęcia)
Photo Size	Wybór rozdzielczości zdjęcia: 14MP, 25MP, or 36MP Domyślnie: 36MP
Video Size	Wybór rozdzielczości wideo : 1920x1080, 1280x720 lub 640x480. Domyślnie : 1920x1080
Photo Burst	Ilość wykonywanych zdjęć: 1-5 zdjęć. Jeśli wybrano Pic+Video (Zdj+Wideo), seria zdjęć domyślnie przyjmuje wartość 1, niezależnie od wprowadzonej wartości . Domyślnie : 1

Video Length	Wybór długości nagrań: możliwość wyboru od 5 do 180 sekund. Naciśnij klawisze ► lub ◀ aby zmniejszyć lub zwiększyć wartość Domyślnie : 10 sekund
Clock Settings	
Set Clock	Ustawienia daty oraz godziny. Format daty to miesiąc/dzień/rok. Format czasu to HH:MM:SS.
Time Lapse	Kamera może robić zdjęcia lub filmy w ustalonych odstępach czasu, niezależnie od wykrycia ruchu. Wartość zero wyłącza funkcje. Wartości inna niż zero włącza funkcje. Można wybrać wartości w zakresie od 5 minut do maksymalnie 8 godzin. Domyślnie : OFF (Wyłączony)
PIR Trigger/ Sensitivity	Czułość czujnika PIR. Dostępne są cztery wartości czułości: Wysoka, Normalna, Niska, wyłączony (High, Normal, Low, OFF). Zaleca się stosowanie wysokiej czułości w wysokich temperaturach oraz niskiej czułości w niskich temperaturach. Na czułość czujnika PIR wpływa temperatura. Wyższe temperatury prowadzą do niższej czułości. Domyślnie : Normal (Normalny)
PIR Interval	To ustawienie wskazuje, jak długo czujnik PIR będzie wyłączony po każdym wykryciu ruchu. W tym czasie czujnik PIR nie będzie reagował na żaden wykryty ruch. Odstęp PIR można ustawić od zera sekund do maksymalnie 1 godziny. Domyślnie : 5 sekund

Work Day	<p>Wybór dni tygodnia w których kamera ma działać.</p> <p>Domyślnie : All (Wszystkie)</p>
Working Hour	<p>Wybór godzin w których ma pracować kamera. Po aktywacji tej funkcji kamera NIE będzie robić zdjęć ani nagrywać filmów poza określoną godziną pracy, niezależnie od innych ustawień. Można ustawić wartość w zakresie od 00:00 do 23:59.</p> <p>Domyślnie : OFF (Wyłączony)</p>
Send settings	
Send To	<p>Wysyłanie zdjęć na telefon lub email.</p> <p>Phone (Tel) [MMS]: Wyślij zdjęcie na telefon Email [MMS]: Wyślij zdjęcie na e-mail Email [GPRS]: Wyślij zdjęcie na adres e-mail przez SMTP Molnus: Wyślij zdjęcie do Molnus.</p> <p>Domyślnie : Molnus</p>
Phone MMS	<p>Kamera wysyła zdjęcia do telefonu. Wymagane ustawienia MMS: URL, APN, IP, Port, Konto i Hasło. Skontaktuj się ze swoim operatorem komórkowym, jeśli nie znasz ustawień .</p> <p>“Phone1-Phone4” oznacza numer telefonu odbiorcy.</p>
Email MMS	<p>Kamera wysyła zdjęcia na adres e-mail przez WAP. Wymagane ustawienia MMS: URL, APN, Konto, Hasło, IP i Port. Skontaktuj się z dostawcą</p>

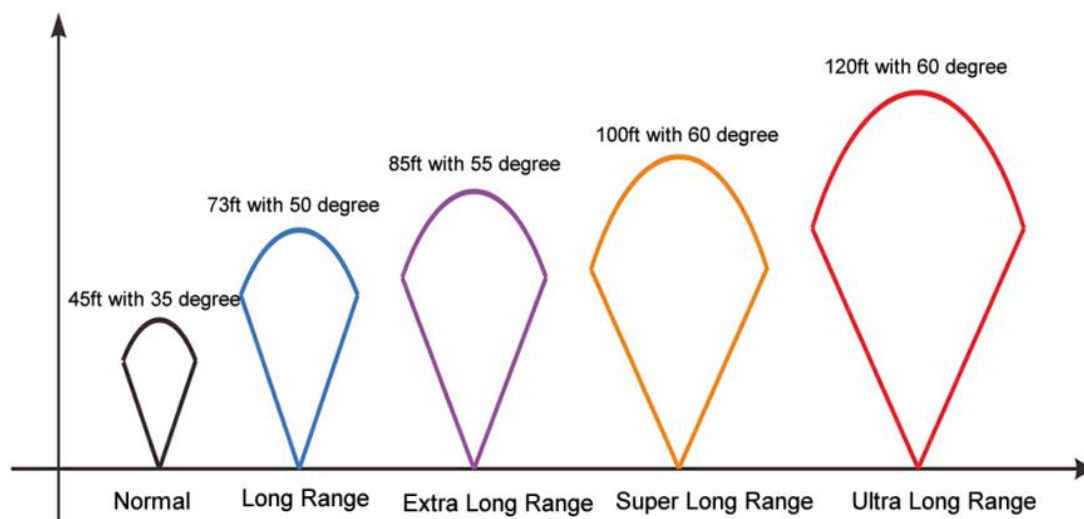
	<p>usług komórkowych, jeśli nie znasz tych ustawień.</p> <p>“Email1-Email4” zdjęcia będą wysyłane na podane adresy email.</p>
Email GPRS	<p>Kamera wyśle zdjęcia na Twój adres e-mail za pośrednictwem sieci GPRS z protokołem SMTP. Wymagane ustawienia GPRS: APN, Hasło do konta, Serwer, Port, SSL. Skontaktuj się ze swoim operatorem komórkowym, jeśli nie znasz ustawień.</p> <p>“Email User and Email password” Login i hasło do konta email z którego będą wysyłane zdjęcia.</p> <p>“Email1-Email4” adresy email odbiorców.</p>
Molnus	<p>Kamera wysyła zdjęcia na do aplikacji Molnus. Wymagane ustawienia: APN, konto Molnus/hasło, IMEI SIM i kod kontrolny.</p> <p>Nazwę APN dostarcza operator karty SIM. Login/hasło Molnus tworzysz samodzielnie poprzez zarejestrowanie się.</p>
<ul style="list-style-type: none"> • Send Mode 	<ul style="list-style-type: none"> • Daily : Działa tylko w trybie ON . • Photo Mode: Wyśle raz dziennie informacje z ilością zrobionych zdjęć oraz ostatnie zdjęcie. • Video Mode: Wyśle raz dziennie informacje z ilością nagranych filmów oraz ostatni film o długości mniejszej niż 10 min. • Pic+Video Mode: Wyśle raz dziennie informacje z ilością zrobionych zdjęć i filmów oraz ostatnie zdjęcie.

	<ul style="list-style-type: none"> ● Instant: Działa tylko w trybie ON. Kamera wyśle wiadomość natychmiast po zrobieniu zdjęcia lub nagraniu wideo . ● OFF: Powiadomienia wyłączone . <p><i>UWAGA: Niektórzy operatorzy komórkowi ograniczają rozmiar przesyłanych plików. Niektóre obrazy i pliki wideo mogą być zbyt duże do wysłania.</i></p> <p>Domyślnie : Instant</p>
SMS Control	<p>SMS Control umożliwia korzystanie z funkcji komunikacji mobilnej. Gdy SMS Control jest włączony, kamera może odbierać i reagować na Twoje polecenia SMS .</p> <p>Domyślnie : OFF (Wyłączony)</p>
Attachment Size	<p>Ustawienie rozmiaru obrazu, który zostanie wysłany na telefon lub e-mail.</p> <p>Low: Wysyła mocno skompresowany obraz.</p> <p>Normal: Wysyła lekko skompresowany obraz .</p> <p>High: Wysyła oryginalne zdjęcia .</p> <p>Domyślnie : Low</p>
GPS	<p>Lokalizacja dodawania jest do właściwości obrazu.</p> <p>Domyślnie : OFF (Wyłączony)</p>
Register Camera	<p>Ta funkcja jest usługą dla Molnus, wyświetla kod QR, który zawiera informacje o kamerze, możesz dodać kamerę do aplikacji (Molnus) poprzez zeskanowanie kodu QR .</p>

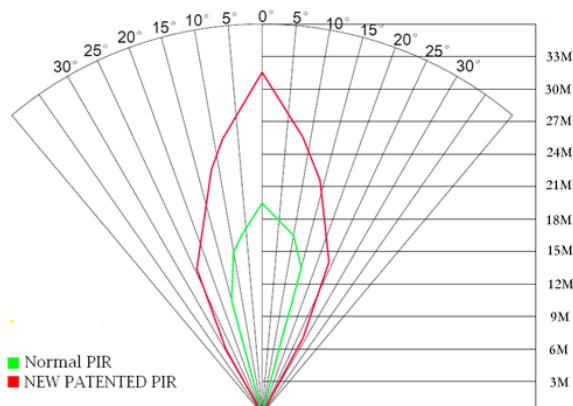
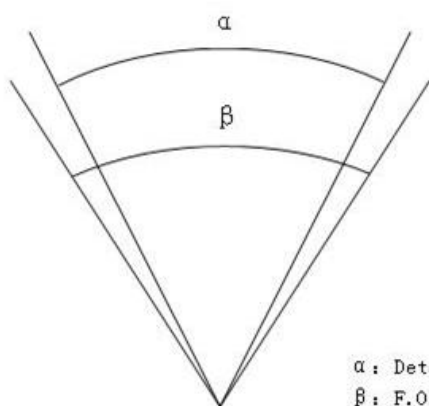
Others	
Language	Wybór języka: angielski, finlandzki, niemiecki, szwedzki, duński, norweski, czeski, rosyjski, włoski, francuski . Domyślnie : English (angielski)
Beep Sound	Włącz lub wyłącz dźwięk, który kamera będzie wydawać podczas poruszania się po menu. Domyślnie : On (Włączony)
Camera Position	Jeśli używasz kilku fotopułapek na jednym obiekcie, możesz nadać im oznaczenia od A-Z, aby odróżnić z której fotopułapki pochodzi zdjęcie Domyślnie : OFF (Wyłączone)
Format SD	Formatowanie karty SD.
Default Settings	Przywróć wszystkie ustawienia do wartości domyślnych
Version	Pokazuje informacje wersji oprogramowania.
Password Set	Umożliwia wprowadzenie cztero cyfrowego hasła do zabezpieczenia kamery. Domyślnie : OFF (Wyłączony)
Recycle Storage	W trybie ON, gdy karta SD jest pełna, najstarsze zdjęcie lub film zostanie usunięte i w jego miejsce zostanie zapisane nowe zdjęcie lub film Domyślnie : OFF (Wyłączone)

4. Strefy wykrywania PIR

Zdjęcie przedstawia 5 rodzajów zakresów wykrywania przy różnych kątach wykrywania. Ta kamera ma bardzo duży zasięg wykrywania z kątem widzenia 60 stopni.



Kąt detekcji PIR (α) jest mniejszy niż kąt pola widzenia (β). Zaletą tego jest zmniejszenie liczby pustych zdjęć i uchwycenie większości, jeśli nie wszystkich ruchów.



5. Specyfikacja techniczna

Rozdzielczość zdjęć	48MP
Zasięg PIR	30 m
TYP diod IR	940Nm
Ilość diod IR	4 szt.
Odległość oświetlenia	25 m
Przetwornik	16MP Kolor CMOS
Kąt widzenia	60 stopni
Karta SD	32GB Max
Wyświetlacz	2.3" LCD
Nagrywanie dźwięku	Tak
Temperatura pracy	-20 °C to + 60 °C
Temperatura przechowywania	-30 °C to + 70 °C
Wilgotność	5% do 90% bez kondensacji
Wymiary	145.1*90*145mm
Waga	~ 0.40Kg
Zasilanie	4 baterii AA / zasilacz 6V / 5 akumulatorów 18650
Pobór mocy w trybie czuwania	< 0.3mA(<7mAh/dzień)
Zgodność	FCC, CE, RoHS

6. W opakowaniu

Nazwa	Ilość
Fotopułapka	1
Kabel USB	1
Uchwyt	1
Pas	1
Instrukcja obsługi	1
Antena	1
Karta gwarancyjna	1